



Estado Plurinacional de Bolivia
Ministerio de Educación
Viceministerio de Educación Alternativa y Especial

GUÍA METODOLÓGICA

**PROGRAMA DE
EDUCACIÓN PERMANENTE**

**PRODUCTIVA
COMUNITARIA**

La Paz - Bolivia, 2015

Índice

Presentación	3
Objetivo	4
1. El Ciclo del Programa de Educación Productiva	5
1.1. ¿El Programa de Educación Productiva Comunitaria?	7
1.2. El Ciclo de Formación del Programa de Educación Productiva	9
2. Los momentos metodológicos del Programa de Educación Productiva Comunitaria	19
2.1. La importancia de la metodología en los procesos de formación – capacitación	21
2.2. La Metodología de Educación Permanente	22
Conclusiones	28



Presentación

El Ministerio de Educación, con el propósito de implementar el Modelo Educativo Sociocomunitario Productivo, lleva adelante el proceso de transformación curricular del Subsistema de Educación Alternativa y Especial, con base en el Plan Quinquenal, La Agenda Patriótica 2025, la Ley de Educación “Avelino Siñani-Elizardo Pérez” y la Constitución Política del Estado Plurinacional.

En ese contexto, en el marco del proceso de transformación educativa y la Revolución Democrática y Cultural que vive el país, el Área de Educación Permanente – EDUPER, a través de la Dirección General de Educación de Adultos, lleva adelante la implementación del Programa de Educación Productiva Comunitaria, el cual abarca el reconocimiento de

saberes y conocimientos, la implementación del proceso de formación y cualificación de productores de diferentes rubros en regiones del país.

En ese sentido la presente cartilla es un material elaborado con la finalidad de favorecer a los Centros de Educación Alternativa la apropiación del enfoque y los momentos metodológicos de la Educación Permanente y el Programa de Educación Permanente Productiva Comunitaria.

La estructura de la cartilla contempla los siguientes contenidos: El Ciclo del Programa de Educación Productiva, la Metodología de Educación Permanente y el Diseño Metodológico para la aplicación en los procesos de formación y capacitación.

Objetivo

Conocemos el Programa de Educación Permanente Productiva Comunitaria, en su orientación, su ciclo de formación y su proceso metodológico, para su implementación en los procesos de formación y capacitación con los productores de diferentes rubros.





EL CICLO DEL PROGRAMA DE EDUCACIÓN PRODUCTIVA COMUNITARIA



PARTAMOS DE NUESTRAS PRÁCTICAS

ACTIVIDAD 1

De formación individual

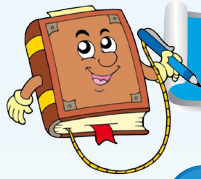
Observamos por un momento detenidamente las imágenes de distintos productores/as:



Luego nos preguntamos:

- ✓ ¿Qué tipo de productores son?
- ✓ ¿Qué problemas tienen dichos productores en su producción?
- ✓ ¿Qué les falta para ser mejores productores?
- ✓ ¿Para ser mejores productores será necesario que se sigan formando?

Luego compartimos nuestras respuestas con el grupo.



PROFUNDICEMOS NUESTROS CONOCIMIENTOS

1.1

EL PROGRAMA DE EDUCACIÓN PRODUCTIVA COMUNITARIA

El Programa de Educación Permanente Productiva Comunitaria tiene el propósito de mejorar las capacidades de los/as productores otorgándoles una educación que responda a sus potencialidades, necesidades y expectativas.

Así el sentido del Programa es vincular la **EDUCACIÓN** con la **PRODUCCIÓN**.

Es decir, una educación que reconozca y fortalezca la práctica de los/as productores partiendo del Ciclo Productivo para mejorar sus formas de producción, desde la preparación para la siembra, el cultivo, la cosecha y la comercialización.

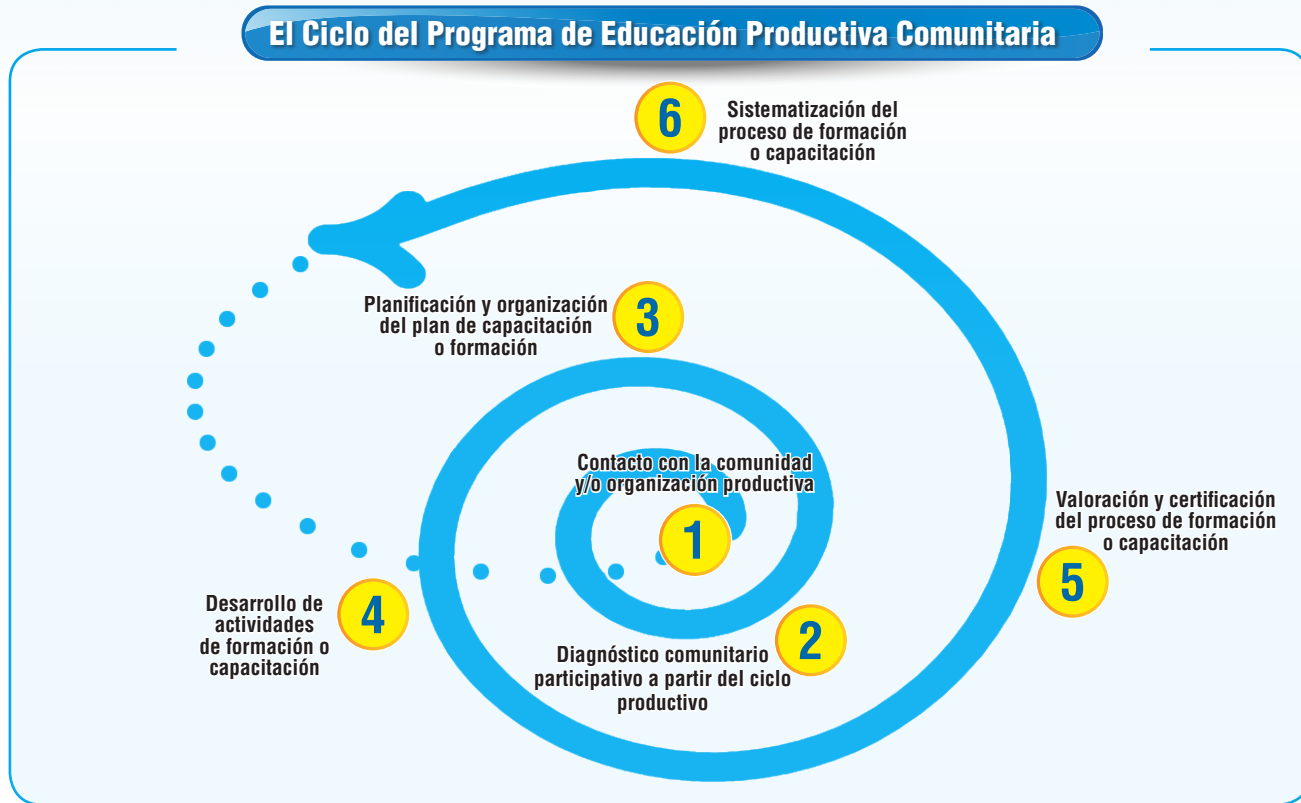
Para ello nos valemos de un enfoque que vincula en todo momento la práctica con la teoría, la teoría con la práctica. Pues estamos convencidos de que al desarrollar y/o fortalecer las capacidades de los productores estamos generando las condiciones para la transformación social.



Así desde el programa:

- ✓ Reconocemos los saberes, conocimientos y experiencias adquiridos en la práctica cotidiana y comunitaria de los productores.
- ✓ Contribuimos a potenciar capacidades productivas, la incorporación al sector productivo y el desarrollo de emprendimientos comunitarios.
- ✓ Fortalecemos a las redes de productores.

El programa en su implementación se desarrolla a partir del siguiente ciclo:



Como se puede apreciar, el Ciclo de Formación está organizado en etapas, que puntualmente implican lo siguiente:

1

CONTACTO CON LA COMUNIDAD

Esta etapa es un acercamiento a la comunidad para alcanzar básicamente tres cosas:

- 1.** Conocer a la comunidad y al grupo productivo.
- 2.** Que los productores conozcan el Programa de Educación Permanente Productiva Comunitaria.
- 3.** Que los productores se sientan motivados a participar del mismo.

Para lo cual podemos realizar distintas actividades. Como:

- ✔ Visitar a la comunidad.
- ✔ Reunirnos con autoridades de la comunidad u organización de productores/as.
- ✔ Realizar un taller de presentación del programa.
- ✔ Reunirnos con la organización de productores/as para la toma de acuerdos.

Entonces, el contacto con la comunidad debe ser una actividad planificada y organizada.

2

DIAGNÓSTICO COMUNITARIO PARTICIPATIVO

Esta etapa consiste en elaborar junto a la comunidad un diagnóstico participativo para identificar el Ciclo Productivo, recoger saberes conocimientos y detectar necesidades de formación y capacitación.

Se trata de un diagnóstico hecho desde “adentro”, es decir, un reconocimiento de la situación de los y las productores acerca de sus saberes alcanzados y sus necesidades de formación.

Los pasos a seguir son los siguientes:

- ✓ Identificar el Ciclo Productivo del rubro con el que se va a trabajar.
- ✓ Identificar los saberes que se necesita para cada etapa del Ciclo Productivo.
- ✓ Identificar las actividades principales que se realizan en cada etapa del Ciclo Productivo.
- ✓ Identificar en cada etapa, las necesidades de formación y cualificación complementaria.
- ✓ Los temas identificados deben responder a necesidades sentidas por los productores, de modo que el proceso de cualificación sea capaz de dar respuesta a las mismas.
- ✓ Estas necesidades de cualificación deben definirse en función del perfil que se busca para cada etapa de cualificación.

Así el diagnóstico realizado nos permitirá seguir la siguiente ruta de formación:

Ruta de Formación – Productores



3

PLANIFICACIÓN Y ORGANIZACIÓN

Esta etapa es la planificación del proceso de formación que desarrollaremos con las/os productoras. Implica:

1. Planteamiento de estrategias educativas.
2. Identificación de temas generadores.
3. Elaboración del plan de formación.

Las ESTRATEGIAS las entendemos como las medidas que nos permiten prever la realización exitosa del proceso. Algunas preguntas que debemos hacernos en ese sentido son:

- ✓ ¿Quiénes serán los destinatarios del Programa?
- ✓ ¿Cuántos pueden participar?
- ✓ ¿Cómo vamos a trabajar, bajo qué metodología?
- ✓ ¿Qué modalidad desarrollaremos?
- ✓ ¿Cuánto tiempo durará un taller?
- ✓ ¿Cómo se realizarán las prácticas?
- ✓ ¿Con qué contenido empezaremos y cuándo?
- ✓ ¿Qué material didáctico usaremos?
- ✓ ¿Cómo se planifican los talleres?
- ✓ ¿Cómo se registrará a los participantes?
- ✓ ¿Cómo se evaluará?
- ✓ ¿Quién certificará?
- ✓ Otros que emergen de la interacción con los productoras.

Los TEMAS GENERADORES son los temas generales que ayudaran a organizar los contenidos sobre los cuales desarrollaremos el proceso de formación. Los mismos nacen del diagnóstico como se evidencia en el siguiente ejemplo:

FASES DEL CICLO PRODUCTIVO	NECESIDADES DE CAPACITACIÓN	TEMAS GENERADORES
Cosecha	Conocer qué tipo de maquinaria existe para la cosecha de papa	El uso de la maquinaria para la cosecha de papá

Y finalmente tenemos el recurso que elabora todo buen educador, el cual es contar con una planificación que detalle el proceso de formación que vamos a emprender. En nuestro caso se llama: “Diseño Metodológico”:

El cual tiene la siguiente estructura:

Tema:
Objetivo general:
Participantes:
Tiempo:
Lugar:
Coordinación:

Parte estratégica

Se determinan los aspectos más globales del proceso educativo

Momentos	Sub tema	Objetivo	Técnica	Procedimiento	Recursos	Responsable	Tiempo
Inicio							
Partir de la práctica							
Teorizar							
Valorar							
Producir							
Cierre							

Parte Táctica

4

DESARROLLO DEL PROCESO FORMATIVO

Es el momento de formación o capacitación propiamente dicho, en el cual plasmamos lo planificado previamente con el fin de alcanzar los objetivos que nos propusimos. En este momento la formación debe combinar la **TEORÍA** con la **PRÁCTICA**.

En ese marco el proceso de formación de las y los productores se desarrolla a través de eventos educativos (talleres y otros) organizados en forma presencial y aplicativa. Como puede verse en la siguiente figura:



Los **TALLERES PRESENCIALES** son espacios de formación crítica, dialógica, comunitaria, propositiva que tiene la finalidad de trabajar los contenidos definidos, buscando el mejoramiento o transformación de las condiciones de vida de las comunidades.

Los **TALLERES DE APLICACIÓN** buscan que los contenidos trabajados sean aplicados para mejorar o cualificar las formas de producción.

Esta forma de trabajo, por un lado, permite que nuestros procesos de formación hagan énfasis en la aplicación de lo aprendido. Por otro, reconoce las horas de formación aplicativas como parte del desarrollo formativo.

5

EVALUACIÓN Y CERTIFICACIÓN

Finalmente, desarrollaremos la **EVALUACIÓN** y **CERTIFICACIÓN** del proceso implementado.

Entendiendo por **EVALUAR** al proceso que nos permite “medir” los aprendizajes alcanzados por los productores, así como el logro de los objetivos planteados.

Y por **CERTIFICAR** a otorgar un reconocimiento que acredite que el productor o productora ha alcanzado determinado nivel de formación, equivalente al técnico básico, técnico auxiliar y técnico medio.

Para lo cual emplearemos los siguientes instrumentos:

- ✓ Matriz de valoración de saberes iniciales.
- ✓ Matriz de valoración de los procesos de cualificación.
- ✓ Matriz de valoración final.

Aspectos administrativos

Con el fin de situar nuestras acciones en el marco de la legalidad y legitimidad, es necesario cumplir con los siguientes procesos administrativos, tal como lo establece el reglamento de Evaluación del Área de Educación Permanente:

- Registro.
- Presentación de documentos.
- Aval de la comunidad u organización.



VALOREMOS NUESTROS CONOCIMIENTOS

ACTIVIDAD 2

De formación individual

Autoevaluando tu experiencia y los elementos presentados del programa, menciona qué aspectos puedes destacar del programa y qué otros aspectos incorporarías en él

Aspectos destacados	Aspectos sugeridos



PRODUCCIÓN (RETORNAMOS A LA PRÁCTICA)


ACTIVIDAD 3

De formación grupal

Realicemos una planificación con las siguientes preguntas:

- ✓ ¿Cómo nos contactaremos con la comunidad?
- ✓ ¿Cómo identificaremos el ciclo productivo?
- ✓ ¿Cómo organizaremos la ejecución de los talleres?

Luego compartimos la experiencia con el grupo.



**LOS MOMENTOS
METODOLÓGICOS DEL PROGRAMA
DE EDUCACIÓN PERMANENTE
PRODUCTIVA COMUNITARIA**



PARTAMOS DE NUESTRAS PRÁCTICAS

ACTIVIDAD 1

De formación grupal

Organizados y organizadas en equipos de trabajo respondamos las siguientes interrogantes:

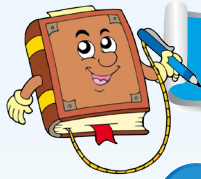
1.- ¿Recuperando nuestras experiencias, describamos cómo realizamos o desarrollamos una capacitación?

R.-

2.- ¿En nuestra opinión, qué metodología empleamos para desarrollar una capacitación?

R.-

Socializamos en plenaria las respuestas.



PROFUNDICEMOS NUESTROS CONOCIMIENTOS

2.1

LA IMPORTANCIA DE LA METODOLOGÍA EN LOS PROCESOS DE FORMACIÓN - CAPACITACIÓN

La metodología es el procedimiento o manera de hacer determinada acción, así por ejemplo: los productores de cacao han adquirido conocimientos transmitidos de generación en generación, de ahí que cuentan con una determinada forma y/o manera de producir cacao.

Asimismo, de productor a productor tienen diferencias y similitudes en la forma de producir cacao. Entonces, los productores, en el rubro que fuere, cuentan con una metodología y/o una manera propia de producción.

De forma similar, los procesos de formación cuentan con determinada metodología para que el participante logre aprender el contenido. Dicho de otro modo, cada educador o incluso institución educativa asume una metodología para lograr el objetivo del proceso educativo.

De manera que existen diferentes formas de llevar adelante los procesos de formación y capacitación, entre las cuales tenemos las siguientes:



Educación Individual



Educación Grupal



Educación Comunitaria

La Educación Permanente, en el marco de los lineamientos metodológicos, plantea el proceso formativo de los y las participantes en cuatro momentos metodológicos: PARTIR DE LA PRÁCTICA, TEORIZAR, VALORAR Y PRODUCIR.

En ese sentido, el enfoque metodológico de Educación Permanente parte de la premisa de que no sólo en la escuela se aprende; todos tenemos algo que enseñar y aprender, la opinión y participación de todos y todas es fundamental, partir de los conocimientos de los y las participantes es trascendental.

De ahí que la metodología de Educación Permanente retoma los conocimientos de los productores de Palmito, Banano, Café, Cacao y otros como parte fundamental de los procesos educativos (formación, capacitación, cualificación, etc.)

A continuación desarrollaremos los momentos metodológicos, los cuales nos serán muy útiles para elaborar NUESTRO DISEÑO METODOLÓGICO.

1. PARTIR DE LA PRÁCTICA

El partir de la práctica significa partir de las vivencias, conocimientos y/o experiencias particulares del sujeto y/o comunidad. En el caso de un productor de Cacao, por ejemplo, es recuperar cómo aprendió la producción del cacao, quién le enseñó a distinguir los tipos de cacao, etc.



Partir de la práctica es asociar los contenidos de la capacitación con la realidad del o la participante, por ejemplo: si el contenido es la lectura de los indicadores climáticos para la producción de Cacao, entonces partimos de lo que conoce el productor respecto a esta temática.

2. TEORIZAR

Seguidamente, recogiendo nuestros propios saberes y conocimientos, teorizamos. Compartiendo nociones, definiciones, datos estadísticos y otros, sin dejar de ligarlos al análisis de la realidad. Profundizando de esta manera la temática trabajada.

Prosiguiendo con el ejemplo del productor de Cacao y la lectura de los indicadores climáticos, la profundización consistirá en brindar nueva información generada por otros productores, investigadores y otros, reflexionar en torno a esta información para profundizar, fortalecer y enriquecernos con nuevos conocimientos.



3. VALORAR



Después de profundizar nuestros conocimientos pasamos al momento de la valoración donde, a partir de las potencialidades, planteamos soluciones y alternativas a las necesidades y problemáticas identificadas, combinando el análisis teórico y el rescate de saberes y conocimientos. Decidiéndonos por uno u otra alternativa, lo que implica asumir una postura política.

La valoración y la toma de decisiones nos llevan a preguntarnos: el qué podemos hacer, cómo, por qué y otros, que motiven a las personas a generar pequeños o grandes cambios, en beneficio de sus procesos productivos.

4. PRODUCIR

El proceso educativo desarrollado debe cerrarse generando productos y resultados útiles y significativos, en beneficio de la cualificación de los procesos productivos.

Esta etapa implica, entonces, el implementar las propuestas y soluciones construidas a los problemas y necesidades identificadas. El retornar a la práctica para transformarla.

Así por ejemplo: si con la lectura de los indicadores conocemos como detectar buenos suelos para el cultivo del Cacao, aprovecharemos este conocimiento para ampliar nuestra base productiva.



EJEMPLO 1

ELABOREMOS NUESTRO DISEÑO METODOLÓGICO

MOMENTOS METODOLÓGICOS	OBJETIVO	TÉCNICAS	PROCEDIMIENTOS	MATERIALES	TIEMPO	RESPONSABLES
PARTIR DE LA PRÁCTICA	Recoger los saberes que tienen los productores sobre los indicadores climáticos.	Lluvia de ideas	<ul style="list-style-type: none"> - De manera voluntaria los participantes mencionan cómo aprendieron a reconocer los indicadores climáticos - Se anota las aportaciones organizándolo según corresponda - Se hace una síntesis didáctica 	Ambiente Papelógrafos Marcadores	30 minutos	Técnico/a
TEORIZAR	Profundizar el conocimiento y manejo de los indicadores climáticos	Exposición dialogada Proyectar video Diapositivas, experiencias, etc.	<ul style="list-style-type: none"> - Profundizamos mediante la proyección de videos referidos a la lectura de indicadores climáticos 	Ambiente Papelógrafos Marcadores	1 hora	Técnico/a
VALORAR	Hacer un balance entre los conocimientos propios y los nuevos producto de la teorización	Trabajos grupales y socialización	<ul style="list-style-type: none"> - Identificar alternativas de solución y/o propuesta 	Ambiente Papelógrafos Marcadores	1 hora	Técnico/a
PRODUCIR	Elaborar indicadores climáticos para el proceso productivo	Propuestas por región	<ul style="list-style-type: none"> - Perfil de propuesta para la lectura de indicadores climáticos 	Ambiente Papelógrafos Marcadores	1 hora	Técnico/a



VALOREMOS NUESTROS CONOCIMIENTOS

ACTIVIDAD 2

De formación individual

En forma individual realizamos la siguiente actividad:

Describimos en un cuadro sintético aspectos metodológicos de nuestra experiencia, aspectos que podemos destacar de la Metodología de Educación Permanente Productiva y que aspectos podemos aplicar.

ASPECTOS METODOLÓGICOS DE NUESTRA EXPERIENCIA	METODOLOGÍA DE EDUCACIÓN PERMANENTE PRODUCTIVA	QUÉ SE PUEDE APLICAR

Compartimos lo trabajado en plenaria



PRODUCCIÓN (RETORNAMOS A LA PRÁCTICA)

ACTIVIDAD 3

De formación grupal

Organizados en equipos de trabajo realiza la siguiente actividad:

- ✓ Elegimos un tema generador
- ✓ Elaboramos el diseño metodológico del primer taller de capacitación
- ✓ Organizamos los siguientes talleres según los temas generadores

Finalmente, compartimos lo trabajado en plenaria

CONCLUSIONES

Uno de los referentes del Estado Plurinacional en Bolivia es la consolidación de la Revolución Productiva Comunitaria Agropecuaria, que garantice la soberanía alimentaria para el vivir bien de las bolivianas y los bolivianos (Ley No 144, 26 de junio del 2011).

Esta tarea se encuentra estrechamente vinculada a la educación. Y en particular a programas de formación que sean capaces de fortalecer las capacidades de los productores desde una lógica de respeto por sus saberes y conocimientos, así como a la Madre Tierra y el Cosmos.

De esa manera el presente material comparte el Programa de Educación Permanente Productiva Comunitaria en su orientación, su ciclo de formación y su proceso metodológico, esperando convertirse en un referente para la formación de los productores de diferentes rubros en el Estado Plurinacional.

ANEXOS

EJEMPLO 2

DISEÑO METODOLÓGICO

TEMA GENERADOR	UNIDADES TEMÁTICAS
Los bio -indicadores ancestrales para la selección de terrenos en la plantación de cacao.	<ul style="list-style-type: none"> • Recuperación de conocimientos ancestrales: bio-indicadores diversos (7T + 15P). • Metodologías de recojo de información. • Herramientas para recoger información.

OBJETIVO DEL MÓDULO

Conocemos la metodología para seleccionar un buen terreno para la plantación definitiva del cacao, usando conocimientos ancestrales sobre bio-indicadores, aplicando estos en las parcelas en el marco de la reciprocidad, lo comunitario, el respeto a la madre tierra, promoviendo el uso de estas prácticas en nuestras parcelas y la comunidad.

	Unidad temática 1.	Objetivo	Técnicas	Procedimientos	Recursos	Tiempo	Responsable
INICIO	Recuperación de conocimientos ancestrales: bio-indicadores diversos.	Creamos un ambiente propicio para la realización del Taller Socializando las temáticas a tratar, el procedimiento y los productos a lograr.	Expositiva.	<ul style="list-style-type: none"> - Registro de los participantes. - Presentación de los participantes. - En base al Programa de Cualificación, expone-mos de manera concisa y clara la manera en que se desarrollará el Taller. 	<ul style="list-style-type: none"> - Programa de Cualificación. - Papelógrafo. - Marcadores. 	30 minutos.	Nombre del Técnico Cualificador o responsable de cualificación del proceso específico.

<p>PRÁCTICA Partir de la práctica de los productores.</p>	<p>Recuperación de conocimientos ancestrales: bio-indicadores diversos.</p>	<p>Realizamos un breve autodiagnóstico que nos permita identificar la importancia de recuperar los diversos bio-indicadores ancestrales, con el fin de seleccionar y zonificar los terrenos aptos para el cultivo del cacao y conocemos las metodologías que se conocen para realizar este tipo de acción.</p>	<ul style="list-style-type: none"> - Dibujo explicativo. 	<ul style="list-style-type: none"> - Conformamos grupos de trabajo. - Les pedimos a cada grupo, que respondan las preguntas planteadas, acordando un tiempo límite de trabajo: ¿Por qué es importante recuperar los conocimientos ancestrales sobre bio-indicadores? ¿Cómo podemos recuperar las experiencias sobre el tema? - Luego pedimos al grupo que elabore un dibujo que ayude a sustentar y explicar las respuestas trabajadas. - Se realiza una síntesis al final de las exposiciones, resaltando la importancia de partir de la propia práctica. 	<p>Papelógrafos Marcadores.</p>	<p>1 hr.</p>	<p>Nombre del Técnico Cualificador o responsable de cualificación del proceso específico.</p>
<p>TEORÍA Sistematizar, teorizar, profundizar sobre el tema tratado.</p>	<p>Metodologías de recojo de información sobre bio - indicadores.</p>	<p>Conocemos tres metodologías para recoger información sobre bio-indicadores diversos, con sus respectivas herramientas.</p>	<ul style="list-style-type: none"> - Exposición dialogada. 	<ul style="list-style-type: none"> - Realizamos la exposición de las metodologías que podemos usar para el recojo de información. - Diseñamos (o socializamos) las herramientas para realizar el recojo de información. - Realizamos el ejercicio de aplicación de las herramientas. 	<p>Data display. Formularios de aplicación de las herramientas planteadas.</p>	<p>2 hrs.</p>	

<p>VALORACIÓN Tomar decisiones, a partir del análisis de las prácticas iniciales y los nuevos conocimientos.</p>	<p>¿Qué procedimiento que ya conocemos podemos incorporar en nuestras prácticas? ¿Qué prácticas nuevas podemos aplicar? ¿Cuándo las aplicamos?</p>	<p>Identificamos las buenas prácticas que ya realizamos y las nuevas prácticas que son adecuadas a nuestro medio.</p>	<p>Diálogo en base a lluvia de ideas.</p>	<ul style="list-style-type: none"> - Analizamos los procedimientos de recojo de información que ya utilizan y que son importantes para el grupo. - Analizamos aquellos procedimientos y herramientas planteadas en el momento precedente, con el fin de acordar cuales se adoptarán y utilizarán. - Realizamos un cronograma de aplicación de las herramientas acordadas. 	<ul style="list-style-type: none"> - Papelógrafo. - Marcadores. 	<p>2 hrs.</p>	<p>Nombre del Técnico Cualificador o responsable de cualificación del proceso específico.</p>
<p>PRODUCCIÓN Regresar a la nueva práctica, identificando productos a lograr.</p>	<p>¿Cómo y cuándo vamos a aplicar las herramientas para recoger la información?</p>	<p>Adoptamos aquellas prácticas que se adecuan a nuestro medio, en el recojo de información respecto a los bio-indicadores para seleccionar un buen terreno para la plantación definitiva del Cacao.</p>	<p>Trabajo de grupo. Plan de trabajo.</p>	<ul style="list-style-type: none"> - En forma grupal acordamos la forma de implementar las nuevas prácticas y elaboramos en forma individual un Plan de Trabajo que incluya fechas. - Realizamos la exposición del trabajo realizado, con el fin de llegar a acuerdos de grupo. - Redactamos un documento con los acuerdos logrados y firmamos todos. 	<ul style="list-style-type: none"> - Papelógrafo. - Marcadores. 	<p>1 hrs</p>	<p>Nombre del Técnico Cualificador o responsable de cualificación del proceso específico.</p>

CIERRE	<p>Realizamos una breve síntesis de los temas tratados en el Taller y los acuerdos al que se han llegado.</p> <p>Realizamos la valoración del Taller.</p> <p>Acuerdos para el siguientes Taller.</p>	<p>Identificamos los puntos clave para aplicar en nuestras parcelas.</p> <p>Valoramos la calidad del Taller.</p> <p>Programamos las siguientes sesiones de cualificación.</p>	<p>Ordenamiento y síntesis.</p> <p>Técnica de evaluación.</p> <p>Lluvia de ideas.</p>	<ul style="list-style-type: none"> - El Cualificador realiza muy brevemente una síntesis de los temas tratados y los productos a lograr. - Aplicando una técnica adecuada al grupo, realizamos la evaluación del Taller, identificando aspectos positivos y aspectos que se deben mejorar. - Establecemos acuerdos (fecha, lugar) sobre la aplicación de las prácticas acordadas. - Nos ponemos de acuerdo sobre la realización del siguiente Taller. - Nos despedimos, con un fuerte abrazo, animando a cada uno de los productores a realizar las acciones acordadas. 	<ul style="list-style-type: none"> - Programa de Cualificación. - Papelógrafo. - Marcadores. 	<p>30 minutos.</p>	<p>Nombre del Técnico Cualificador o responsable de cualificación del proceso específico.</p>
---------------	--	---	---	--	---	--------------------	---

Fuente: Taller con técnicos de FONADAL, La Paz, 2015