

ITINERARIOS FORMATIVOS PARA MAESTRAS y MAESTROS

Ciclo de Formación Continua N° 3

GESTIÓN DE PROYECTOS Y PLANIFICACIÓN CURRICULAR COMUNITARIA



Curso N° 1: GESTIÓN DE PROYECTOS CON ENFOQUE
COMUNITARIO PARTICIPATIVO

Lic. Roberto Aguilar Gómez
MINISTRO DE EDUCACIÓN

Lic. Noel Aguirre Ledezma
VICEMINISTRO DE EDUCACIÓN ALTERNATIVA Y ESPECIAL

Prof. Silvia Chumira Rojas
DIRECTORA GENERAL DE EDUCACIÓN DE ADULTOS

Lic. Fernando Carrión Justiniano
DIRECTOR GENERAL DE FORMACIÓN DE MAESTRAS Y MAESTROS

EDICIÓN

Viceministerio de Educación Alternativa y Especial.
Dirección General de Educación de Adultos.

ELABORACIÓN

Equipo Técnico – Dirección General de Educación de Adultos.

REVISIÓN

Equipo Técnico – Dirección General de Educación de Adultos.
Unidad Especializada de Formación Continua-UNEFECO.

DISEÑO Y DIAGRAMACIÓN

Amilcar Ayaviri Saavedra.

ILUSTRACIÓN

Guillermo Villca.

Cómo citar este documento:

Ministerio de Educación (2016). Ciclo de Formación N° 3 "Gestión de proyectos y planificación curricular comunitaria". Curso N° 1: Gestión de proyectos con enfoque comunitario participativo. Cuaderno de Formación Continua. La Paz, Bolivia. Primera Edición. Octubre de 2016.

Depósito Legal:

4-2-414-16 P.O.

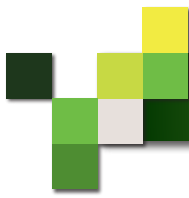
LA VENTA DE ESTE DOCUMENTO ESTÁ PROHIBIDA

Denuncie al vendedor a la Dirección General de Educación de Adultos, Telf. 2442144 int. 321.

MINISTERIO DE EDUCACIÓN

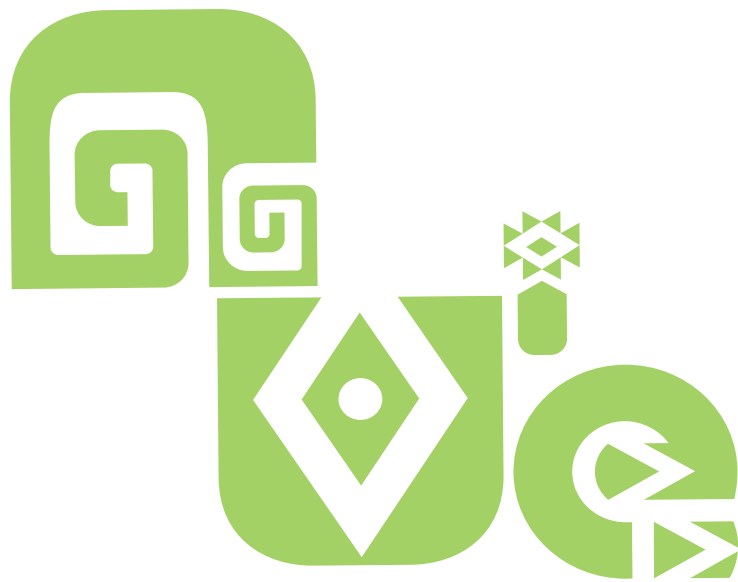
Dirección: Av. Arce, Nro. 2147
Pág. web: www.minedu.gob.bo

La Paz - Bolivia



ÍNDICE

PRESENTACIÓN	3
INTRODUCCIÓN	4
DATOS GENERALES DEL CUADERNO	5
OBJETIVO HOLÍSTICO DEL CICLO	6
OBJETIVO HOLÍSTICO DEL CURSO	6
PRODUCTO DEL CURSO	6
CURSO Nº 1.	
GESTIÓN DE PROYECTOS CON ENFOQUE COMUNITARIO PARTICIPATIVO	7
1. GESTIONAR PROYECTOS PRODUCTIVOS CON SOBERANÍA PRODUCTIVA	8
2. LA COMUNIDAD COMO ORGANIZACIÓN PRODUCTIVA	9
3. GESTIONAR PROYECTOS PRODUCTIVOS	15
BIBLIOGRAFÍA CONSULTADA	20





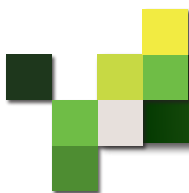
PRESENTACIÓN

El Ministerio de Educación, a través del Viceministerio de Educación Alternativa y Especial (VEAyE), y la Dirección General de Educación de Adultos (DGEA), en coordinación con la Unidad Especializada de Formación Continua (UNEFECO) está desarrollando el Programa de Formación Continua en “Educación Productiva Territorial Comunitaria” en el marco de la implementación del Modelo Educativo Sociocomunitario Productivo. El mismo, tiene el propósito de fortalecer las capacidades técnicas, tecnológicas y productivas de facilitadoras y facilitadores de los Centros de Educación Alternativa (CEA’s) hacia el potenciamiento de acciones productivas en las regiones y está orientado a la articulación de los procesos formativos con el desarrollo productivo de las comunidades en la lógica de la gestión territorial, la identidad cultural y en relación armónica con la Madre Tierra y el Cosmos.

Esta estrategia formativa será desarrollada con énfasis en el fortalecimiento de la práctica educativa productiva, vinculada con los ámbitos productivos y su contexto, que posibilitará conocimientos en rubros productivos, elaboración de currículos locales, gestión económica productiva, gestión territorial y estrategias educativas productivas, en el marco de la implementación del Modelo Educativo Sociocomunitario Productivo.

El desarrollo metodológico a través de Cursos Cortos, tiene la característica de atender procesos de formación continua para facilitadoras y facilitadores que, en su desarrollo curricular y estrategia formativa permitirá generar conocimientos desde lo educativo y lo productivo. Los objetivos, estrategias y contenidos temáticos que componen el Programa, son desarrollados a partir de cuatro Ciclos Formativos y cada Ciclo de tres cursos en la modalidad semipresencial y será el Proyecto Comunitario de Transformación Educativa (PCTE) el resultado o expresión objetiva del proceso de cambio educativo que cada CEA implemente para dar respuesta efectiva a la comunidad, sea esta urbana o rural.





INTRODUCCIÓN



Uno de los retos más relevantes de la economía boliviana está centrado en reunir esfuerzos de actores de las regiones, municipios y departamentos que desarrollan procesos formativos con pertinencia en el ámbito y que trascienda el umbral de un patrón primario exportador.

En los últimos años se ha generado desde los procesos educativos una política de atención al ámbito de la educación alternativa en relación a un patrón de desarrollo productivo en el que la economía se articule entre actores y sectores productivos con un posicionamiento de las comunidades, de las regiones y municipios.

Cuando nos referimos al modelo de desarrollo de la última década es necesario analizar la forma en cómo se vinculan, funcionan, cooperan o en algunos casos se obstruyen mutuamente los actores y factores de producción, para lograr un crecimiento económico y de desarrollo en el marco de articular procesos educativos a procesos productivos.

Es posible entender el desarrollo de la economía nacional desde el escenario de la educación técnica y la formación que responda a procesos formativos para la implementación de una educación productiva, desde ese espacio es posible visibilizar la atención de rubros productivos como potencialidades o vocaciones productivas en las regiones. No podemos perder de vista la estructura que se asume desde la formación técnica tecnológica, la cual responde por excelencia, específica y pertinente a las demandas del potenciamiento productivo en las comunidades y regiones.

Para entender la importancia de fortalecer el ámbito de la educación alternativa es preciso entender los esfuerzos que se han desarrollado para mejorar la situación y pertinencia de una educación alternativa en respuesta a la dinámica productiva de las regiones.

El aprender haciendo no puede desvincularse de generar las condiciones para generar e impulsar una actividad productiva en cada uno de los eslabones productivos, para todos los sectores de la actividad económica; la importancia de tender puentes desde el ámbito educativo hacia la actividad productiva de las regiones a partir de un análisis de la realidad y la práctica. Generar esos vínculos que relacionan la formación para hombres y mujeres con la vida, con el trabajo y con el desarrollo productivo.

La educación técnica tecnológica desarrollada a partir de los rubros productivos genera una potencialidad productiva cuando vinculamos los conocimientos técnicos con la recuperación de las formas tradicionales del conocimiento ancestral, del conocimiento de la comunidad, considerando que estos conocimientos tienen años y una historia en su desarrollo como resultado de un largo proceso de apropiación de la vida cotidiana y en comunidad.

El desarrollo del Curso 1, pretende que las y los participantes, desarrollen capacidades para realizar gestiones de los proyectos productivos que de manera participativa elaboran para bien de la comunidad/barrio y de manera mancomunada potencien y diversifiquen las potencialidades y vocaciones productivas de la región.

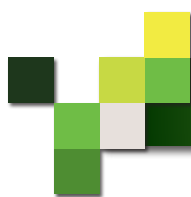
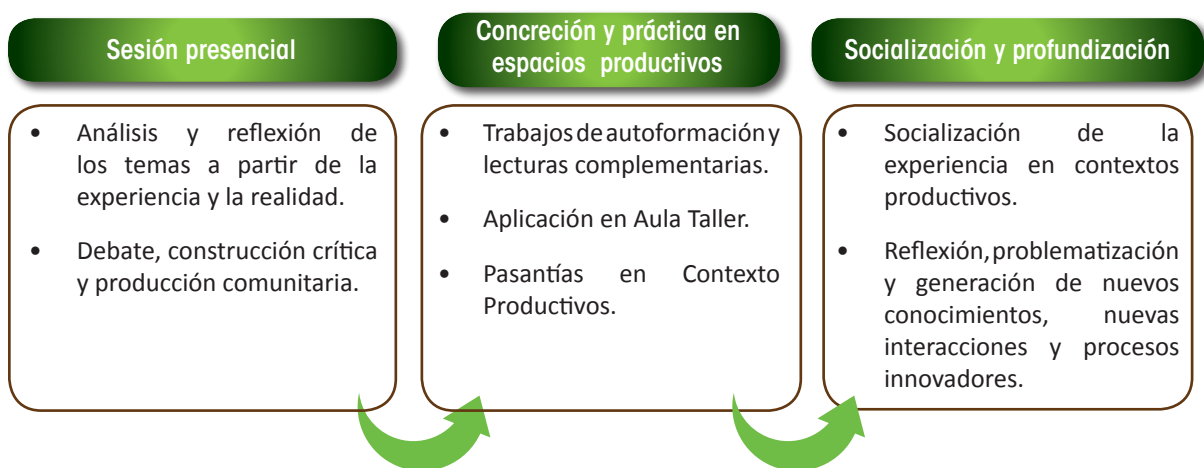
En esta lógica, el desarrollo del Curso 1 que presentamos transcurre la siguiente ruta crítica:

- Etapa Presencial: Constituye el espacio que nos permite partir de la experiencia y la realidad, se implementan diferentes estrategias, técnicas y dinámicas de análisis, reflexión y proposición que



responden a los saberes, conocimientos, cultura y cosmovisiones de las y los participantes. Para el efecto, se ha previsto una carga horaria de 12 horas.

- Etapa de Concreción y Práctica en Contextos Productivos: Espacio más amplio que el anterior ya que está destinado, como su nombre lo indica, a la concreción y aplicación práctica de los conocimientos desarrollados en la etapa presencial. Las actividades de esta etapa buscan que facilitadoras y facilitadores, a partir de las lecturas complementarias y actividades de autoformación replanteen su propia práctica en el Aula/Taller y en espacios productivos, según rubros y de acuerdo a las potencialidades y vocaciones de la región. La carga horaria dispuesta para esta etapa es de 35 horas académicas.
- Etapa de socialización y profundización: Constituye un momento en que las y los participantes comparten, socializan y evalúan con sus pares los productos logrados como efecto de la experiencia generada y asociada a aquellos contextos productivos en el que se desarrolla el centro educativo; generando procesos innovadores y ampliando el margen de sus interacciones. Para cada sesión de socialización se ha prevista una carga horaria de 3 horas.



DATOS GENERALES DEL CUADERNO

CICLO	CURSO
"GESTIÓN DE PROYECTOS Y PLANIFICACIÓN CURRICULAR COMUNITARIA"	Curso N° 1. Gestión de proyectos con enfoque comunitario participativo.
	Curso N° 2. Metodología para la construcción de Currículos Locales con enfoque territorial productivo comunitario.
	Curso N° 3. Planificación curricular (PCTE, PSP, AULA/TALLER) con enfoque de Educación productiva.



OBJETIVO HOLÍSTICO DEL CICLO

Construimos principios comunitarios de integralidad, complementariedad e identidad intra-intercultural en la construcción de currículos locales que orienten el trabajo de los Centros de Educación Alternativa, en correspondencia con las vocaciones, potencialidades y organizaciones productivas presentes en las regiones, afirmando su legitimidad, pertinencia e impactos en la lógica de la gestión territorial, la participación y la movilización social comunitaria.

OBJETIVO HOLÍSTICO DEL CURSO

Desarrollamos orientaciones, criterios y herramientas metodológicas que permitan gestionar proyectos para el fortalecimiento de organizaciones sociales del ámbito productivo de una región, con responsabilidad y compromiso, de esta manera transformar la práctica educativa hacia una educación productiva.

PRODUCTO DEL CURSO

Las y los participantes organizados en comunidades productivas de transformación educativa por CEA's, realizarán un Mapeo de Instituciones identificadas y establecer sinergias para lograr financiamiento de los proyectos productivos elaborados.



GESTIÓN DE PROYECTOS CON ENFOQUE COMUNITARIO PARTICIPATIVO

PARTAMOS DE NUESTRA PRÁCTICA



Entender la gestión de proyectos desde la comprensión y aplicación en el marco del Modelo Educativo, nos permite comprender los procesos de planificación y organización de propuestas que den soluciones a problemas y satisfagan necesidades de la comunidad.

PARA REFLEXIONAR

- ¿Qué entiendes por gestión de proyectos?
- ¿Desde el ámbito educativo cómo se debe entender la gestión de proyectos?
- Señala los aspectos favorables y desfavorables de la gestión de proyectos.

Aspectos favorables	Aspectos desfavorables	¿Por qué?

REFLEXIONAMOS Y COMPARTIMOS NUESTRAS EXPERIENCIAS

Conformamos grupos con integrantes de diferentes Centros Educativos. Compartimos nuestras experiencias y opiniones sobre la gestión educativa, considerando las actividades sugeridas a continuación.

- Contrastamos nuestros conceptos individuales de la gestión de proyectos y construimos un concepto colectivo.
- Reflexionamos y discutimos las ventajas y desventajas de la gestión de proyectos para los Centros de Educación Alternativa.

Ventajas	Desventajas

PROFUNDICEMOS NUESTROS CONOCIMIENTOS



1. GESTIONAR PROYECTOS PRODUCTIVOS CON SOBERANÍA PRODUCTIVA

Asumimos como un desafío la construcción de una economía plural y diversificada que recupere, fortalezca y promueva todo el potencial, iniciativas y capacidades, respetando plenamente los derechos de la Madre Tierra.

Nos reconocemos como un pueblo creativo y con muchos potenciales, en ese sentido, no podemos depender únicamente de una actividad productiva sino, al contrario, de múltiples iniciativas productivas.

Para reflexionar:

El Estado Plurinacional potencia y diversifica la producción agropecuaria, la conservación de los bosques y componentes de la biodiversidad, promueve la economía artesanal y manufacturera, fortalece el sector de los servicios del comercio, turismo, transporte y comunicaciones, e impulsa el conjunto de los emprendimientos productivos y empresariales de pequeños y medianos productores y organizaciones económicas productivas.

Documento Agenda Patriótica

El desarrollo productivo se gestiona en el marco de una soberanía con desarrollo integral, en el marco de enfoques basados en la gestión comunitaria de poblaciones locales, de indígenas, campesinos y pequeños productores; la propuesta desde la gestión de proyectos implica la construcción de procesos productivos alternativos, basados en el reconocimiento y respeto de los derechos de la Madre Tierra, la acción colectiva de los pueblos en la conservación y uso sostenible de la naturaleza y de los enfoques que no están basados en los mercados.

En la gestión de proyectos es preciso construir y fortalecer los acuerdos entre las comunidades, los pueblos y las regiones, en un marco de apoyo, colaboración y solidaridad, en la búsqueda de propiciar un trabajo comunitario y participativo donde la comunidad, región o barrio sea partícipe activo de su propia transformación, mejorando la calidad de vida de las organizaciones, comunidades, familias y personas en su formación sociocomunitaria y productiva.

En este sentido, asumimos que los Centros de Educación Alternativa son espacios que articulan y desarrollan acciones conjuntas con la comunidad, en base a las potencialidades, vocaciones, necesidades, expectativas e intereses identificados a partir del DCP, constituyéndose en el punto de partida para una participación sólida de la comunidad.

2. LA COMUNIDAD COMO ORGANIZACIÓN PRODUCTIVA

Los Centros de Educación Alternativa constituyen espacios de formación a partir del componente de transformación de la educación productiva, en este sentido, emprender un proyecto productivo, implica generar una relación entre los CEA's y la comunidad productiva, esto constituye una interacción provechosa, que fortalece la transformación de la educación productiva, como factor clave para cambiar la matriz de producción en las regiones.

Reflexionar sobre la importancia y las acciones que se definan hacia el potenciamiento de organizaciones productivas desde el ámbito de la Educación Alternativa, considerando elementos de complementariedad y reciprocidad entre el CEA, sus actores y la comunidad y su conjunto implica compartir, retroalimentar y profundizar aprendizajes, aportar entre todos para aprender todos, una forma de Ayni.

A partir de ello, se propone una modalidad de trabajo que desde la sistematización de los conocimientos que se generan en los CEA's y las comunidades; es posible hacer la construcción de prácticas exitosas, desarrollando una relación simbiótica entre el mundo educativo y la producción sostenible, confrontar sus conocimientos y aprendizajes teóricos con los desafíos concretos y siempre cambiantes de la realidad.

Los Centros de Educación Alternativa, según las especialidades que son parte de su oferta formativa y a partir del análisis de una vocación o potencialidad productiva identificada en la región definen un rubro productivo que visibilice una dinámica real de producción vinculada a una organización productiva del ámbito regional, esto permite recoger, sistematizar y hacer una devolución de conocimientos y tecnologías productivas. Esto implica generar una forma de encarar los desafíos en conjunto para aprender a colaborar, discutir alrededor de intereses y fijar objetivos comunes, analizar y revisar los escenarios propositivos.

Posicionar nuestros conocimientos y saberes

El desarrollo de propuestas productivas se encaminan hacia el logro de la soberanía tecnológica, aprovechar los conocimientos de los productores y conjugarlos con tecnologías universales tomando en cuenta que el punto de partida son las tecnologías y experiencias propias; asumimos que los conocimientos de los productores se transmiten de padres a hijos de generación a generación, para el desarrollo de la producción y transformación, conjugando de manera crítica esas tecnologías y conocimientos ancestrales con bajo consumo de energía y en armonía con el entorno y la Madre Tierra con una orientación hacia la soberanía tecnológica; asumiendo y desarrollando una valoración, recopilación y sistematización de nuestros saberes y conocimientos.

Proponemos gestionar herramientas que fortalezcan y diversifiquen la incidencia en la atención a los rubros



productivos, emprender proyectos productivos con una clara relación con la Madre Tierra y el manejo consciente de los recursos naturales, los renovables y los no renovables, hacer una administración del consumo de la materia prima solamente lo necesario en estrecha relación con la comunidad; el sentido social y humano de la producción reside en la implementación de las relaciones de complementariedad y reciprocidad; desarrollando un modelo de producción que responda a las aspiraciones de las comunidades locales y regionales.

Desde los Centros de Educación Alternativa se fortalecen las comunidades o aquellas especialidades que desarrollan procesos formativos en Rubros Productivos, aportando al conocimiento desde la valoración, el enriquecimiento y la revitalización de las formas milenarias de producción local, fomentando la revalorización de saberes locales, que fortalecen la identidad cultural arraigada en nuestros pueblos, entonces, la propuesta abre la posibilidad de partir desde los conocimientos construidos en la comunidad y en comunidad confrontando, la realidad que se transforma de manera dinámica.

Para comprender el ámbito productivo, es necesario reflexionar, debatir sobre las formas de producción, las potencialidades, posibilidades y vocaciones productivas que existen en nuestra comunidad, esto alimenta el debate y el encuentro de experiencias que nos enseña lo que funciona y lo que no, las formas de atender un determinado rubro productivo y/o especialidad, y lo más importante, generar buenas prácticas del espacio productivo.

Desde esta mirada es posible promover un trabajo en equipo, en comunidad, con participación y compromiso, para lograr un resultado positivo será necesario organizarse según el área productiva, de técnica, tecnológica o área de servicio esto implica hacer un trabajo constante que permita una mejora continua promoviendo la colaboración entre el equipo a partir de los criterios de integralidad y complementariedad.

El aporte del trabajo en las áreas y especialidades de los CEA's hará posible conjugar de manera crítica, tecnologías y conocimientos ancestrales que permitan el bajo consumo de energía mantenga una relación armónica con el entorno y la madre tierra, a partir de las formas en las que han acumulado conocimientos desde la práctica diaria, generando experiencias que se consolidan en la práctica y permiten resolver diferentes problemas que plantea aquellos procesos de producción.

La comunidad y los emprendimientos productivos

Los emprendimientos productivos no pueden generar acciones en solitario, las organizaciones productivas se conforman en y con la comunidad, las organizaciones productivas deben aportar a la consciencia de las personas con quienes se realizan las acciones productivas, tienen que tener un carácter ampliamente participativo con los actores de la comunidad y los actores institucionales. Los actores le dan vida al ámbito regional y local, generando niveles de interacción entre los involucrados, posibilitando la reflexión sobre el papel que desempeñan al momento de involucrarse en los emprendimientos productivos, promover el debate e involucrarse en acciones hacia un desarrollo local armonioso, con ideas alternativas y participando en encuentros de trabajo con propuestas claras y en pertinencia y correspondencia con una producción de amplio alcance, con visión holística y en respeto a la Madre Tierra.

La participación de la comunidad en el desarrollo de emprendimientos productivos, aviva el compromiso, dando pequeños pasos, generando participación activa, con espacios de reflexión a partir de opciones y hechos concretos.

La noción de emprendimientos productivos, desde los espacios en que se desarrollan, a partir de la participación de las comunidades, de las organizaciones productivas debe cuidar y revertir daños causados por una producción convencional, en muchos casos depredadora; este proceso parte de la reflexión generando debates propositivos y acciones relacionadas con un desarrollo local y/o regional más armonioso, propiciando ideas alternativas en el esfuerzo conjunto, valorando, el cuidado de la naturaleza desde una visión holística.



Superar y trascender el concepto del respeto al medio ambiente, se vincula al desarrollo de una producción sociocomunitaria que deberá ser repensada continuamente, porque la realidad no es estática, es un proceso en constante transformación y cambio, en la construcción de una educación para la producción responsable, en correspondencia a las necesidades y demandas, en equilibrio con los recursos naturales, el medio ambiente y la sociedad; a partir de ello es relevante la función educativa que cumplen los centros educativos.

El desarrollo de una economía comunitaria

Los emprendimientos comunitarios con carácter viable, generados desde los Centros Educativos y que representan un aporte viable, son identificados como experiencias que constituyen un modelo de aproximación a una real participación social y que responde a las necesidades de quienes desde el análisis de su realidad, generan procesos productivos vinculados a la identificación de necesidades y demandas de las regiones y de las comunidades.

Aportar desde los CEA's al desarrollo de una economía comunitaria, a través de la propuesta de proyectos productivos, que desarrollan capacidades emprendedoras con un fuerte componente ético, hacia el desarrollo de acciones comunales comprometidas e identificadas con su realidad cultural, a partir de su historia local y con un fuerte y sólido compromiso a nivel de las organizaciones sociales movilizadas.

El desarrollo de una economía comunitaria hay que entenderla desde la reflexión en la articulación entre economía y sociedad, entre cultura y economía, entre territorio y sociedad, partir de la reflexión.



El desarrollo de una economía comunitaria hay que entenderla, desde las condiciones que se generan al interior de la dinámica de las regiones, comunidades locales, espacios productivos, esto implica generar espacios de participación de la comunidad, éstas pueden intervenir en sus procesos económicos, hacer la convocatoria de los actores participantes, involucrar a las autoridades municipales y departamentales; comprometer las acciones y esfuerzos en la articulación económica de sus territorios.

De la misma manera, si cuidamos las relaciones entre la comunidad y otras instancias participantes, no podemos dejar de actuar con nuestro entorno, los niveles de coordinación son esenciales, nos permiten consolidar, fortalecer, proponer, impulsar y organizar las actividades productivas en nuestros territorios, para interactuar e intervenir.

El CEA, se vincula a las organizaciones productivas a partir de la apertura, que genera partir de la práctica, esto permite confrontar la realidad desde el espacio en el que nos desarrollamos, pensar la vocación y/o potencialidad productiva en relación a la región o comunidad, entonces el proceso pedagógico es mucho más valioso y duradero, los espacios de reflexión y debate que como resultado produce conocimiento consolida formas y estrategias de trabajo, desde esos espacios se desarrollan buenas prácticas, prácticas productivas que motivan a la comunidad y desarrollan procesos productivos sólidos.

Hacer una lectura y análisis de la economía comunitaria y las formas delineadas desde el ámbito educativo concibe un cúmulo de herramientas que fortalecen las organizaciones sociales y productivas, se forman líderes y lideresas gestores de una producción comunitaria, en la dinámica de gestionar una educación productiva crítica, autocrítica y transformadora al servicio de la comunidad.

El rol y las acciones de la Educación Alternativa

Los Centros de Educación Alternativa, desde su ámbito tienen el propósito de fortalecer las capacidades técnicas, tecnológicas y productivas de las regiones, orientando y articulando procesos formativos hacia el desarrollo productivo de las comunidades, en la lógica de la gestión territorial, la identidad cultural en armonía y complementariedad con la Madre Tierra.

Articular los procesos educativos a la educación productiva implica generar acciones para orientar el apoyo en la identificación de las vocaciones, potencialidades y posibilidades productivas en los territorios, con la finalidad de responder a una dinámica productiva en las regiones con una orientación hacia el modelo en la conformación de unidades productivas, emprendimientos como empresas eco-sociales, comunitarias y que desde la participación de las organizaciones locales se gestione la identidad territorial del contexto, de esta manera se fortalecen las capacidades y las necesidades específicas de las regiones.

La educación productiva en regiones cuenta con el rol estratégico que desarrollan los CEA's, éstos confluyen las fuerzas y esfuerzos como dinamizadores de una cultura de participación, articulación y construcción de propuestas productivas, sociales, ecológicas, gestionando espacios de concreción a partir de procesos del diagnóstico comunitario participativo, de planificación, de elaboración de proyectos productivos, acciones que nos permiten el logro de una movilización de la comunidad y de aquellos actores que la conforman, quienes desde el espacio en el que se involucran diseñan, organizan y ejecutan procesos de auténtica transformación y compromiso desde lo local, hasta lo regional y nacional.

Los rubros productivos por región

Abordar el trabajo desde los rubros productivos implica mirar la lógica de los ciclos productivos y los ciclos naturales, esto significa gestionar procesos productivos que desde la lógica de la modernidad no se alejen de la naturaleza y de la posibilidad de dejar de depender de los ciclos de la naturaleza.

Para reflexionar, acaso ya no es necesario desarrollar procesos productivos en armonía con la naturaleza, la Madre Tierra, la Pachamama, los mecanismos de producción, las estrategias de una producción masiva no respetan el ritmo de la naturaleza, entonces se afianza una comprensión de la modernidad con un despegue productivo que rompe las lógicas tradicionales y de identidad cultural de los pueblos y naciones que desde sus cosmovisiones han desarrollado procesos productivos articulados a los ciclos de producción en armonía con la vida en el vínculo estrecho con la tierra.

Mario Rodríguez sostiene que “los procesos coloniales se vincularon a los pueblos indígenas, los pueblos de



acá eran los más cercanos a esos sistemas de producción vinculados a los ciclos de la naturaleza. Inclusive las formas tecnológicas que se habían desarrollado en estos pueblos –no es que no había tecnología, porque ahí hay también un discurso, a veces perverso, cuando se habla de tecnología y sólo se habla de tecnología moderna, eran tecnologías capaces de conversar mejor con los ciclos de la naturaleza y que no exigían altos niveles de artificialización”.

A partir de ello, se ha generado una lógica que el trabajo productivo es únicamente un trabajo manual de espacios indígenas, de espacios rurales, de un colectivo que no valora el trabajo productivo si está vinculado al trabajo manual, generando una distancia que recupera la comprensión colonial, en relación a los que habitamos un territorio donde la mayoría sigue siendo indígena y por tanto los niveles de discriminación aun permean las relaciones de interacción en distintos espacios, con una visión de desprecio al trabajo manual, a la formación técnica productiva.

Las acciones que se están desarrollando en el marco del fortalecimiento de la educación productiva implica un fuerte compromiso con las acciones que involucran la articulación de lo educativo con lo productivo, en la elaboración y aplicación de currículos locales, según contexto productivo-cultural y capacitación complementaria de productores a partir de su saberes, conocimientos y experiencias adquiridos de la vida productiva.

La Educación Alternativa, a partir de la particularidad del ámbito generará condiciones a través del mejoramiento de las capacidades técnico-productivas de las regiones desarrollando iniciativas productivas en los jóvenes y adultos (maestros/productores) de más de 15 años, generando emprendimientos productivos de personas jóvenes y adultas, asumiendo el desafío de vincular la educación con la producción en la perspectiva de concretar Modelos Productivos Sociocomunitarios, desde la participación propositiva de productores locales, logrando una buena correspondencia de la formación con la demanda, que contribuirá tanto al desarrollo económico como al mejoramiento de las condiciones de vida de las comunidades en la región.

Fortalecer la educación productiva desde los diferentes rubros productivos, tiene un carácter de producción de conocimiento, desarrollando la capacidad de producir teoría a través de acciones investigativas que parten de la práctica, que se desarrollan desde la experiencia.

Consolidar y generar las condiciones del trabajo en los rubros productivos genera una estructura educativa capaz de pensar el mundo de la tecnología, de la técnica, el mundo de la producción como una dimensión del conocimiento, generando sistemas productivos con conocimiento y tecnologías propias para consolidar esa capacidad productiva.

Trabajar en el sentido de concreción del Modelo Educativo desde el Ámbito Productivo

La formación integral, es el compromiso social de maestras y maestros está generando procesos de transformación en relación a la aplicación del Currículo del SEP, que concrete el Modelo Educativo Sociocomunitario Productivo.

En este sentido, en el ámbito de la Educación Alternativa, se genera las condiciones de trabajo potenciando rubros productivos, según la identificación de vocaciones y potencialidades productivas de las regiones.

Entre las estrategias de atención a los rubros productivos identificados en las regiones se desarrolla procesos de construcción comunitaria, ésta implica un trabajo en diálogo, disponer de métodos de investigación-acción participativa que coadyuven a la recuperación y desarrollo de saberes y conocimientos propios y que se mantienen vivos, en constante vinculación con el quehacer cotidiano y en respuesta a la realidad que estamos desarrollando en un determinado rubro.

Desde los Centros de Educación Alternativa se hace énfasis en el desarrollo de aquellos métodos, técnicas y herramientas inspirados en una propuesta metodológica que nos acerque a los objetivos de una educación integral y holística, en el desarrollo de las dimensiones, que partan de las experiencias propias y de la comunidad, que desarrollen procesos sistemáticos y un abordaje teórico que surge de la práctica, en articulación con las identidades culturales y costumbres de cada contexto regional.



Trabajar desde los rubros productivos permite modificar y/o ajustar el plan curricular, que se convierte en un nexo que articula el sistema educativo con la vida de la comunidad; desde esa compleja y múltiple relación entre “comunidad, sistema de vida y reproducción de la vida cotidiana y espacio educativo”; estos niveles de articulación, coordinación y participación, involucra a la comunidad y a la comunidad educativa.

El desarrollo de procesos productivos permite generar un escenario de reflexión crítica, debate y apropiación de elementos que desarrollan procesos educativos articulados a procesos productivos que permita consolidar una democracia participativa, con soberanía económica y política. Con amplia y determinante participación de la comunidad quienes se involucran y desarrollan acciones conjuntas en base a las potencialidades, necesidades, expectativas e intereses identificados a partir diagnóstico comunitario participativo, como un elemento de auto reconocimiento de la comunidad que encamina sus acciones hacia una revalorización de la confianza y la relación comunitaria. Impulsar procesos de cambio desde su ámbito comunal.

El desarrollo del MESCP fomenta aquellos procesos educativos con la participación activa de la sabiduría comunitaria en los procesos educativos como contenido, instrumentos y metodología.

La educación técnica tecnológica desde la mirada productiva

El imaginario de llevar al segundo nivel todo lo que es formación técnica y productiva, asumiendo como que esto implica un rango profesional más bajo, es una afirmación fuerte; que no permite el despegue de una modernidad frente a un ataque feroz hacia lo propio, hacia la recuperación de saberes y conocimiento locales, entendiéndose que ser moderno es ser capaz de despegarse de esos flujos tradicionales para que la ciencia, el conocimiento que se asociaba a la idea de libertad.

La importancia de pensar el mundo de la tecnología, de la técnica, articuladas a procesos productivos afianzando la lógica de nuestros pueblos; en espacios en los que se han generado una especie de inventiva tecnológica, en muchos casos, como continuidad de lo que habían sido las tecnologías de nuestros pueblos originarios.

Todos los proyectos productivos deben apostar un vínculo con dos elementos: el primero tiene que ver con hacer que los proyectos funcionen y sean sólidos si los procesos de gestión mejoran y se agilizan. “Una de las claves de este momento histórico que estamos viviendo es que hay que dejar que el Estado deje de copar todos los espacios abriendo cada vez más servicios. El Estado tiene que generar políticas, tiene que ayudar a generar espacios de convivencia y acuerdos en nuestra diversidad y pluralidad. Pero tiene que permitir que sea el tejido comunitario el que gestione cada vez más el espacio de lo público y por tanto el mundo de la producción”.

A partir de las formas de leer la realidad desde lo productivo y las formas de tejer las tramas que los constituyen, la clave es cómo fortalecer y seguir construyendo una concepción de lo productivo, del trabajo manual, del vínculo con la tecnología y la técnica, las formas que nos permita visibilizar un sistema que cruza el sistema educativo.

En el marco del sistema educativo y del continuo en el proceso de formación hay que tomar en cuenta dos hechos: primero, que todas las experiencias educativas y formativas tienen un impacto en las formas de cualificación del área o de la especialidad; y segundo: que la formación no se agota con aquella que recibe antes del ingreso al mercado de trabajo, más bien existe una formación durante la vida laboral, esto permite procesos en los que se actualizan las competencias, habilidades y conocimientos relativos al trabajo que desempeña o bien una experiencia nueva que le permita desempeñar una actividad diferente.



VALOREMOS NUESTROS CONOCIMIENTOS



3. GESTIONAR PROYECTOS PRODUCTIVOS

La Gestión de Proyectos nos refleja una acción que plantea, organiza, motiva y hace seguimiento y control de los recursos, principalmente económicos, a la propuesta de un proyecto que irá a beneficiar a la comunidad, al centro educativo, a la región o municipio.

En este sentido la gestión de proyectos implica una serie de procesos que permiten el desarrollo de la gestión en sí misma y la ejecución del proyecto planteado.

Para la realización de un proyecto podemos hacer los siguientes tipos de gestión:

- Gestión para la administración y dirección de un proyecto
- Gestión para el aumento de la productividad de una empresa o una asociación
- Gestión para la ejecución de un proyecto

En el ámbito de la Educación Alternativa, la Gestión de Proyectos está orientada a promover procesos que ayuden a mejorar la capacidad productiva de las comunidades, de las regiones, en aquellos contextos donde los Centros de Educación Alternativa dinamizan sus acciones productivas en relación a la innovación tecnológica, la diversificación productiva, la formación de capacidades y posibilidades productivas de las regiones.

Para hacer Gestión de Proyectos es necesario seguir una serie de acciones planificadas y sistemáticas, con mecanismos de control y posibilidad de hacer ajustes para mirar los impactos con ojos del conjunto, de la comunidad; de esta forma el o los proyectos se hacen realidad.

Para que la Gestión de nuestro Proyecto se haga realidad nos apoyamos en la siguiente dinámica:

PASOS PARA LA GESTIÓN DE UN PROYECTO PRODUCTIVO COMUNITARIO

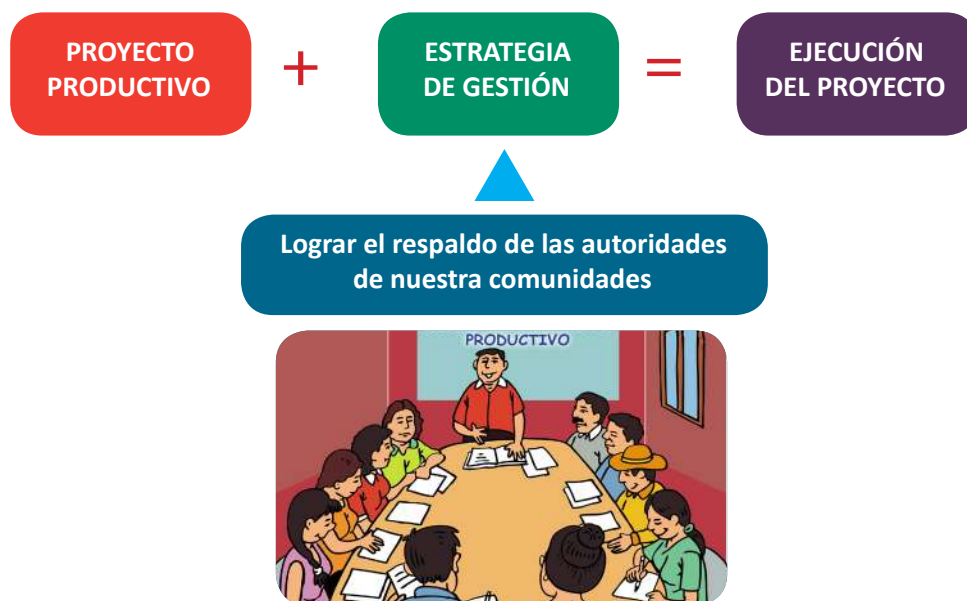


1.- Conformar el equipo de Gestión

- Participan miembros de la comunidad y de las organizaciones sociales designadas.
- Las personas asignadas deberán haber participado de manera directa en las actividades del diseño del proyecto.
- El miembro de la comunidad asignado representará a la comunidad.

2.- Diseño de una estrategia de Gestión

- Contar con el respaldo de las autoridades de la comunidad.
- Hacer un listado de las instituciones y organizaciones con las que será posible contar en la ejecución del Proyecto.
- Presentar un proyecto o perfil.



3.- Ejecución de la estrategia de gestión

- Vincularse con una institución según nuestro proyecto.
- Presentar el proyecto.
- Hacer seguimiento al proyecto presentado.
- Adecuar el proyecto a la estructura de la organización.
- Hacer acuerdos, convenios y ajustes para la implementación del proyecto.



4.- Evaluamos la estrategia de gestión

- Cuáles son nuestros logros, alcances, resultados.
- Cuáles son nuestras dificultades, amenazas y/o aspectos negativos que nos complejizan.
- Valorar los resultados alcanzados.
- Identificar las brechas entre lo que se planificó y lo que se consiguió según lo planificado.



Recordemos

La gestión de proyectos es una forma de vincularnos a nuestras comunidades, desarrollar un proceso de amplia participación es una lectura de nuestra realidad y nuestras necesidades, la gestión de proyectos nos brinda la posibilidad de organizarnos y propiciar el liderazgo en nuestras comunidades, respetando la estructura y los niveles de relación establecidos.

En el caso que este documento aborda y que en adelante nos ocupa, proponemos revisar documentación referida a la Gestión para la ejecución de Proyectos, a partir de las líneas enmarcadas en el Reglamento Básico de Preinversión (Resolución Ministerial N° 115 del 12 de mayo de 2015). Elaborar propuestas para la Gestión de Proyectos en el marco de las normativas vigentes, que nos permite conocer y actuar según lo establecido desde la estructura jurídica y normativa, de esta manera contar con instrumentos normativos y técnicos metodológicos en la elaboración de todo tipo de proyectos.

Algunas pautas:

- Lo importante, proporcionar los elementos técnicos esenciales para la gestión de proyectos, de tal forma que orientemos una adecuada, ordenada y oportuna programación y ejecución de proyectos productivos.
- La información que se elabore para la gestión de los proyectos productivos deberá proporcionar información objetiva, comparable, confiable, oportuna y suficiente.
- La Idea que permita elaborar el proyecto productivo y a partir de ella hacer la gestión que corresponde, debemos considerar que se identifique las necesidades insatisfechas, potencialidades, oportunidades o problemas a ser resueltos con el proyecto.
- El proyecto productivo asume un compromiso social documentado por el CEA y la comunidad, que viabilice la ejecución del proyecto elaborado de manera participativa con las comunidades y/o actores involucrados.
- No olvidemos asumir en la gestión del proyecto productivo la identificación de posibles impactos ambientales (en caso de existir factores ambientales emergentes de la realización del proyecto).

Una estructura para tomar en cuenta en la elaboración de proyectos:

1. Justificación
2. Objetivos/metás
3. Alcance, actores involucrados y sus responsabilidades
4. Resultados esperados
5. Actividades a realizar
6. Metodología
7. Estimación de la duración del servicio
8. Personal clave
9. Presupuesto con memorias de cálculo
10. Anexos

Acerca de los estudios de diseño técnico por tipología de proyecto



- A. Es el estudio de proyectos cuyo objeto es producir bienes y/o generar servicios, mediante inversiones principalmente en infraestructura y equipamiento, que permiten la transformación de materias primas o insumos en productos finales y/o servicios, tales como: productos lácteos, productos de cartón, productos de agroindustria, productos metalúrgicos, productos de hidrocarburos, comunicaciones, otros.
- B. Es el estudio de proyectos que están orientados a crear y/o mejorar las condiciones para la actividad productiva del país, incrementando el capital físico mediante inversiones realizadas principalmente en infraestructura, equipamiento, y capacitación, tales como: caminos, puentes, aeropuertos, represas, plantas hidroeléctricas, sistemas de riego, centros de extensión agropecuaria, otros.
- C. Es el estudio de proyectos encaminados a mejorar las condiciones sociales de la población que permite mejorar la capacidad humana en forma integral y sostenible, mediante inversiones en capacitación; tales como: instalación de agua potable, sistemas de alcantarillado, embovedado de ríos, suministro de energía, construcción y/o refacción de centros hospitalarios, centros educativos, viviendas sociales, campos deportivos, centros culturales y otros.
- D. Es el estudio de proyectos que buscan mejorar la capacidad de gestión institucional mediante el fortalecimiento de las capacidades técnicas del personal, dotación de equipamiento y/o de ambientes de trabajo, como: servicios de asistencia técnica y capacitación, provisión de equipos, compra de software, diseños de sistemas, construcción y/o refacción de infraestructura, etc.
- E. Es el estudio de proyectos que permiten producir e incorporar nuevos conocimientos, desarrollar tecnologías y/o implementar procedimientos aplicables a los procesos productivos y/o institucionales.

A partir de la RM N° 115, que permite actualizar el reglamento básico de preinversión, es posible generar las condiciones en la elaboración y Gestión de los Proyectos de preinversión.

APLIQUEMOS NUESTROS CONOCIMIENTOS



Ahora nos preguntamos:

- ¿Con qué finalidad se propuso la gestión de un proyecto en tu centro educativo?
- ¿Quiénes se responsabilizaron para hacer la gestión del proyecto?
- ¿Qué resultados y logros se alcanzaron en la gestión del proyecto?
- ¿Cómo beneficio al CEA y a la comunidad?

Los procesos educativos están en el centro de la agenda de un desarrollo en armonía y equilibrio con la Madre Tierra y es esencial para el logro de nuestros objetivos, aquellos que están inspirados en una educación que transforma las vidas de las personas, las comunidades y las regiones.

La gestión de proyectos nos debe permitir responder a las demandas y necesidades de las comunidades y regiones, de esta forma vincularnos con las cambiantes necesidades del mercado laboral, desarrollar alianzas efectivas entre el sector privado y el público, propiciar una participación comprometida para la gestión, implementación, monitoreo y evaluación de los proyectos, para seguir el ritmo a los cambiantes contextos y que sigan siendo relevantes.

Los Centros de Educación Alternativa en el diseño, formulación y gestión de los proyectos asumen un compromiso en el fortalecimiento de la colaboración y coordinación con la comunidad; según las necesidades y éstas basadas en el conocimiento y la experiencia previa de los participantes, prestando atención a la cultura, el idioma, las relaciones sociales y políticas y la actividad económica de las regiones.

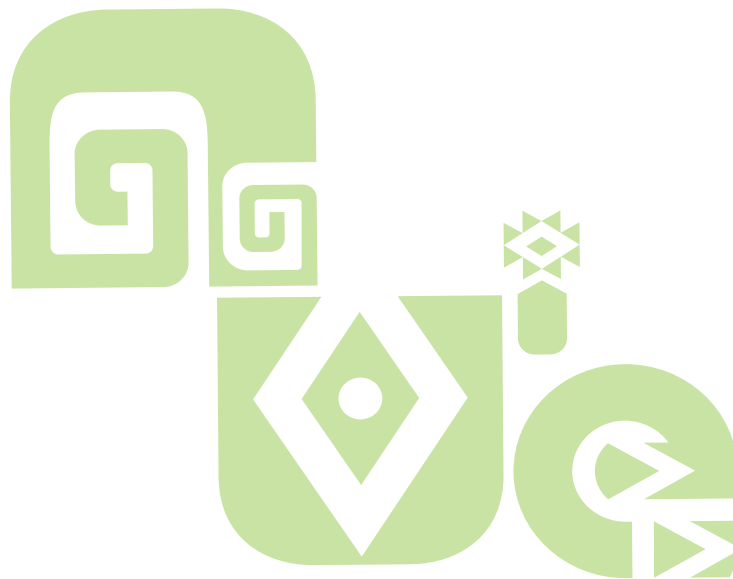
Los proyectos deberán tener claridad en factores relacionados con la cultura y como alcanzar la sostenibilidad, tomando en cuenta las condiciones locales y regionales, así como también cimentando procesos de respeto a las expresiones culturales, de saberes y conocimientos en relación a la diversidad cultural.



BIBLIOGRAFÍA CONSULTADA

- Isaza Castro, Jairo Guillermo. "Cadenas Productivas. Enfoques y Precisiones Conceptuales" Colombia. 2011
- Fundación Machaqa. "Educación intracultural, intercultural y plurilingüe". La Paz, Bolivia. 2013
- UNESCO. "Educación para transformar Vidas". Oficina Regional de Educación para América Latina y el Caribe. 2016
- Fundación Machaqa. "Educación Sococomunitaria Productiva". La Paz, Bolivia. 2013
- Redetis. "Una Visión de los oficios de la Economía Popular". IPE-UNESCO. 2015
- Llisterri, Juan José; GliGo, Nicolo; Homs, Oriol y Ruis-Devesa, Domenec. "Educación Técnica y formación profesional en América Latina. El reto de la productividad" Serie Políticas Públicas y Transformación Productiva No 13/2014
- Ministerio de Planificación del Desarrollo. Resolución Ministerial No 115. La Paz, 2015
- FUNPROEIB ANDES. "Procesos e Instrumentos de la Gestión Educativa". Cochabamba, 2008.
- Rodríguez Mario. "La construcción Colectiva del conocimiento en la educación popular". PROCEP, CENPROTAC, CEAAL, MEPB. Bolivia, 1997
- Freire, Paulo. "Pedagogía del oprimido". México XXI, siglo Veintiuno. Argentina 2008
- Freire, Paulo, "Educación como práctica". Siglo XXI. Argentina 2008
- Freire, Paulo, "La pedagogía de la autonomía" Siglo XXI. Argentina 2008
- Freire, Paulo, "Miedo y Osadía". Siglo XXI. Buenos Aires. 2014





La reproducción de este material se realizó como parte del Programa de Fortalecimiento a la Educación Alternativa Técnica Tecnológica Productiva en Regiones, financiado por:

LA COOPERACIÓN BELGA
AL DESARROLLO



